

Ing. Jarmila Hrůzová Vilémov 292, 582 83 VILÉMOV autORIZOVANÝ architekt pro obor krajinářská architektura č. autorizace 685 IČO: 14783240 mob.: +420 776 198 133	Akce: RYBNÍK PEKLO - OBNOVA STROMOŘADÍ 1. ETAPA		
	Investor:	Město Kolín	
		Karlovo náměstí 78, 280 12 Kolín	
	Katastrální území:	Kolín	Datum: IX.2023
	Obecní úřad:	Kolín	Číslo paré:
	Stupeň:	Prováděcí projekt	
	Zpracoval:	Ing. Jarmila Hrůzová	
Obsah: 1 TECHNICKÁ ZPRÁVA			

Obsah

1	ÚVODNÍ ÚDAJE	1
1.1	Identifikační údaje akce:	1
1.2	Identifikační údaje objednatele:	1
1.3	Identifikační údaje zhotovitele dokumentace:	1
2	OBSAH DOKUMENTACE	1
3	OBEČNÉ INFORMACE	1
3.1	Předmět dokumentace	1
3.2	Řešené území.....	2
3.3	Vstupní podklady.....	2
4	NÁVRH ÚPRAV	2
4.1	Kácení a odstraňování pařezů.....	2
4.1.1	Metodika hodnocení dřevin navržených ke skácení	2
4.1.2	Kácené dřeviny	4
4.1.3	Shrnutí	5
4.1.4	Odstranění pařezů	5
4.2	Výsadba stromů.....	5
5	TECHNICKÉ POŽADAVKY NA REALIZACI NAVRŽENÝCH ÚPRAV	6
5.1	Obecné požadavky na zakládání a údržbu zeleně – normy a standardy	6
5.2	Kácení stromů, odstranění pařezů.....	6
5.2.1	Kácení stromů 15 ks	6
5.2.2	Odstranění pařezů 15 ks z kácení + 6 ks stávajících	6
5.3	Výsadba stromů – listnaté 4 ks, ovocné 15 ks.....	6
6	PÉČE O VYSÁZENÉ STROMY PĚT LET PO VÝSADBĚ	8
6.1	Podmínky péče	8
6.2	První vegetační období po výsadbě	8
6.3	Druhé vegetační období po výsadbě	8
6.4	Třetí vegetační období po výsadbě.....	8
6.5	Čtvrté vegetační období po výsadbě	9
6.6	Páté vegetační období po výsadbě.....	9
7	PÉČE O VYSÁZENÉ OVOCNÉ STROMY PĚT AŽ DESET LET PO VÝSADBĚ (MIMO ROZPOČET)	9

1 ÚVODNÍ ÚDAJE

1.1 Identifikační údaje akce:

NÁZEV:	RYBNÍK PEKLO – OBNOVA STROMOŘADÍ 1. ETAPA
KRAJ:	Středočeský
KATASTRÁLNÍ ÚZEMÍ:	Štítary u Kolína (okres Kolín);668249
STUPEŇ PD:	prováděcí projekt
DATUM ZPRACOVÁNÍ PD:	září 2023

1.2 Identifikační údaje objednatele:

NÁZEV:	Město Kolín
SÍDLO:	Karlovo nám. 78, 280 12 Kolín
KONTAKT:	Ing. Josef Melich, mob. +420 773 240 016
IČ:	00235440

1.3 Identifikační údaje zhotovitele dokumentace:

NÁZEV:	Ing. Jarmila Hružová
SÍDLO:	Vilémov 292, 582 83 Vilémov
KONTAKT:	Ing. Jarmila Hružová, mob. +420 776 198 133
IČ:	14783240
AUTORIZACE ČKA:	00 685

2 OBSAH DOKUMENTACE

- 1 Technická zpráva
- 2 Situace
 - 2.1 Situace – kácení topolů a výsadba dubů
 - 2.2 Situace – výsadba ovocných stromů
 - 2.3 Situace – zakres kácených stromů do katastrální mapy
- 3 Výkaz výměr (rozpočet bez cen)
- 4 Rozpočet

3 OBECNÉ INFORMACE

3.1 Předmět dokumentace

Předmětem projektu je první etapa obnovy stávajícího topolového stromořadí a obsahuje následující kroky:

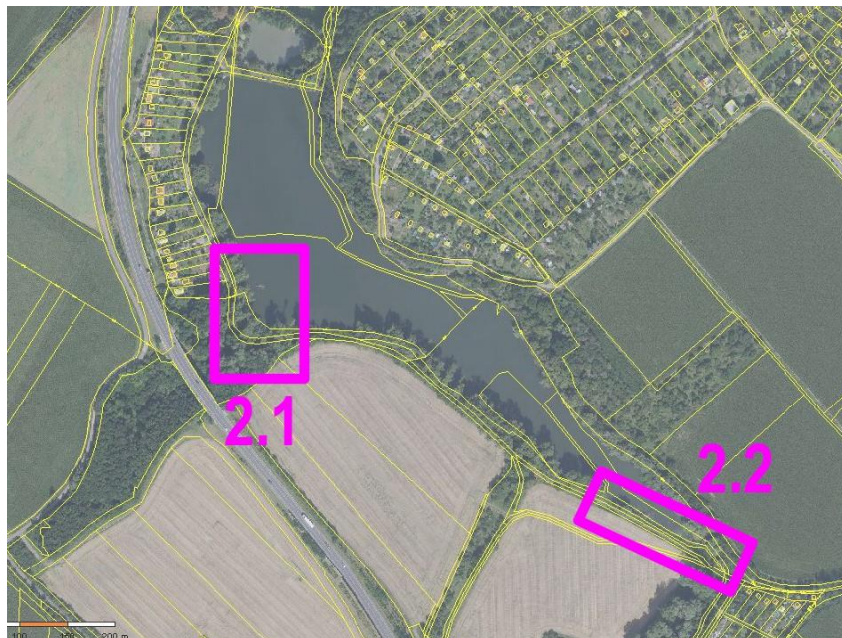
Kácení topolů včetně odstranění pařezů	15 ks v katastrální území Štítary u Kolína, parcelní čísla 2443/5 a 2965/6
Odstraňování stávajících pařezů	6 ks v katastrálním území Štítary u Kolína, parcelní číslo 2443/5
Výsadba Quercus robur	4 ks v katastrálním území Štítary u Kolína, parcelní číslo 2443/5
Výsadba jabloní	8 ks v katastrálním území Štítary u Kolína, parcelní číslo 2318/3
Výsadba hrušní	7 ks v katastrálním území Štítary u Kolína, parcelní číslo 2318/3

Vlastníkem pozemků 2443/5, 2965/6 a 2318/3 je město Kolín.

3.2 Řešené území

2.1 Situace – kácení topolů a výsadba dubů – místo je blíž k hrázi

2.2 Situace – výsadba ovocných stromů – místo na straně blíž ke Štítarům



3.3 Vstupní podklady

- Informace z portálu „Stromy pod kontrolou“
- RYBNÍK PEKLO – ZÁMĚR NÁHRADY STÁVAJÍCÍCH DOŽÍVAJÍCÍCH TOPOLŮ DUBY zpracovaný k září 2022
- Dendrologické šetření – aktualizace stavu stromů k 31. květnu 2023

4 NÁVRH ÚPRAV

4.1 Kácení a odstraňování pařezů

4.1.1 Metodika hodnocení dřevin navržených ke skácení

Průzkum byl zpracován v souladu se Standardem AOPK A01 001 – Hodnocení stavu stromů. Vycházel z informací portálu "Stromy pod kontrolou", hodnocení stromů bylo aktualizováno k 31. květnu 2023.

TAXONOMETRICKÉ A DENDROMETRICKÉ ATRIBUTY STROMŮ

URČENÍ TAXONŮ DŘEVIN – je uveden rod, druh, pokud šlo určit, je uveden i kultivar

DIMENZE KMENE – průměr kmene – měřen ve výšce 130 cm nad zemí, uveden v cm

VÝŠKA STROMU – uvedena v m, měřena výškoměrem "Forestry Pro"

SPODNÍ OKRAJ KORUNY – uvedena v m, měřena výškoměrem "Forestry Pro"

ŠÍŘKA KORUNY – v m, a stanovena jako aritmetický průměr dvou na sebe kolmých měření průmětu koruny

KVALITATIVNÍ ATRIBUTY STROMŮ

FYZIOLOGICKÉ STÁŘÍ

- 1 mladý jedinec ve fázi aklimatizace
- 2 aklimatizovaný mladý strom
- 3 dospívající jedinec
- 4 dospělý jedinec
- 5 senescentní jedinec

VITALITA

- 1 výborná až mírně snižená
- 2 zřetelně snižená (stagnace růstu, prosychání koruny na periferních oblastech koruny)
- 3 výrazně snižená (začínající ústup koruny, odumřelý vrchol koruny)
- 4 zbytková vitalita (větší část koruny odumřelá)
- 5 suchý strom

ZDRAVOTNÍ STAV

- 1 zdravotní stav výborný až dobrý
- 2 zhoršený (mechanické narušení významného charakteru),
- 3 výrazně zhoršený (přítomnost poškození snižujících dožití hodnoceného jedince)
- 4 silně narušený (souběh defektů či přítomnost poškození výrazně snižující dožití jedince)
- 5 rozpadající se/rozpadlý strom (akutní riziko rozpadu, případně rozpadlý jedinec)

STABILITA

- 1 výborná až dobrá
- 2 zhoršená (vyvíjející se staticky významné defekty malého rozsahu bez akutního vlivu na stabilitu hlavních nosných částí)
- 3 výrazně zhoršená (přítomnost staticky významných defektů většího rozsahu, často vyžadující stabilizační zásah)
- 4 silně narušená (přítomnost staticky významných defektů většího rozsahu či souběhu defektů výrazně snižující stabilitu jedince, vyžadující stabilizační zásah)
- 5 havarijní strom (akutní riziko selhání bez možnosti řešení stabilizačním zásahem)

PERSPEKTIVA STROMU

- a dlouhodobě perspektivní
- b krátkodobě perspektivní
- c neperspektivní

V tabulce je přidán sloupec s vypočítaným průměrem náhradního kmene u vícekmennů a s přepočítaným průměrem kmene měřeného v 1,3 m nad zemí na průměr na pařezu.

4.1.2 Kácené dřeviny

Tabulka kácených dřevin

Hodnocení dle informací portálu "Stromy pod kontrolou", hodnocení stromů bylo aktualizováno k 31.5.2023

POŘADOVÉ Č.	TAXON	ČÍSLO PARCELY	VÝŠKA (m)	NAS. KORUNY (m)	PRŮMĚR KMEŇE (cm) 130 cm nad zemí	PRŮMĚR NÁHRADNÍHO KMEŇE (cm)	PŘEPOČTNÝ PRŮMĚR NA PÁREZ (x1,37)(cm)	ŠÍŘKA KORUNY (m)	FYZ. STÁŘÍ	VITALITA	ZDRAV. STAV	STABILITA	PERSPEKTIVA
k.ú. Štítary u Kolína (okres Kolín);668249													
59	Populus x canadensis (topol kanadský)	2443/5	33	6	81		111	16	4	2	3	2	b
60	Populus x canadensis (topol kanadský)	2443/5	29	14	90		123	16	4	2	3	3	c
61	Populus x canadensis (topol kanadský)	2443/5	33	12	90		123	16	4	2	3	2	b
62	Populus x canadensis (topol kanadský)	2443/5	18	11	65		89	9	4	3	4	3	c
63	Populus x canadensis (topol kanadský)	2443/5	30	11	82		112	16	4	4	4	3	c
64	Populus x canadensis (topol kanadský)	2443/5	30	6	72		99	10	4	4	4	3	c
65	Populus x canadensis (topol kanadský)	2443/5	10	5	45 / 38	59	81	3	4	4	4	3	c
66	Populus x canadensis (topol kanadský)	2443/5	30	14	68		93	10	4	3	3	3	c
67	Populus x canadensis (topol kanadský)	2965/6	28	9	68		93	10	4	2	3	2	b
68	Populus x canadensis (topol kanadský)	2965/6	33	10	117		160	19	5	2	3	3	b
70	Populus x canadensis (topol kanadský)	2443/5	34	10	85		116	14	4	2	3	2	b
72	Populus x canadensis (topol kanadský)	2443/5	29	14	83		114	12	4	2	3	2	c
73	Populus x canadensis (topol kanadský)	2443/5	34	7	91		125	14	4	2	3	2	b
74	Populus x canadensis (topol kanadský)	2443/5	33	7	77 / 60	98	134	15	5	3	5	4	c
75	Populus x canadensis (topol kanadský)	2443/5	35	4	105		144	20	5	2	3	2	b

Hodnocení stromů dle Arboristického standardu SPPK A01 001:2021

vlastník: Město Kolín, Karlovo náměstí 78, Kolín I, 28002 Kolín

Kácení postupné s přetažením 81-90 cm	2 ks
Kácení postupné s přetažením 91-100 cm	3 ks
Kácení postupné s přetažením nad 100 cm	10 ks

4.1.3 Shrnutí

Ke skácení je navrženo celkem 15 topolů kanadských. Důvodem kácení je obnova dožívajícího stromořadí. Kácené stromy mají vitalitu zřetelně sníženou nebo výrazně sníženou nebo zbytkovou, zdravotní stav výrazně zhoršený nebo silně narušený nebo se jedná o rozpadající se/rozpadlý strom a stabilita je zhoršená nebo výrazně zhoršená nebo silně narušená. Stromy jsou buď bez perspektivy nebo mají perspektivu pouze krátkodobou.

Kácení stromů bude postupné s přetažením. Aby nedošlo k poškození okolní stromové vegetace, nebo vegetace a drobných staveb v zahrádkářské kolonii, nebo aby stromy nespadly do rybníku, budou se muset nejdříve odstranit větve stromů, nebo jejich část, a pak teprve lze zbytek skácet.

4.1.4 Odstranění pařezů

Kácení stromů bude včetně odstranění pařezů 15 ks. Dále se odstraní i 6 ks stávajících pařezů.

4.2 Výsadba stromů

Je navržena výsadba 4 ks dubů letních a 15 ks ovocných stromů.

Quercus robur – dub letní – výsadba po pravé straně cesty ve směru od Štítar k hrázi, jedna řada, vzdálená od cesty 3m, v krajním případě 2,5 m. Vzdálenost stromů v řadě 8 m. Důvodem navrženého sponu je, aby stromy rostly víc do výšky, ne tolik do šířky.

Ovocné stromy – výsadba po levé straně cesty, nad krátký svah při okraji pole, 80 cm od hrany svahu, na začátku úseku (ve směru od Štítar), kousek za mostkem, od začátku volného úseku po porost na svahu. Ovocné stromy k levé straně cesty byly zvoleny proto, že s největší pravděpodobností zde v minulosti rostly. Vzdálenost stromů v řadě 8 m.

LISTNATÉ STROMY alejové, obvod kmene 12-14 cm, zemní bal

Quercus robur	dub letní	4 ks
---------------	-----------	------

OVOCNÉ STROMY vysokokmeny se zapěstovanou korunkou, výška nasazení 1,7 – 1,8 m, prostokořenné

odrůda	konzumní zralost	počet (ks)
--------	------------------	------------

JABLONĚ

Bláhovo oranžové	listopad–březen	2
James Grieve	září–říjen	1
Jonathan	říjen–březen	1
Matčino	říjen–leden	1
Spartan	listopad–únor	2
Wagenerovo	prosinec–duben	1

HRUŠNĚ

Boscova lahvice	říjen–listopad	1
Lucasova	listopad–únor	2
Pařížanka	prosinec–únor	2
Solanka	srpen–září	1
Wiliamsova čáslavka	listopad–leden	1

Ovocné stromy byly vybrány ze starých odrůd, podzimní a zimní, navzájem jsou dobrými opylovači. V případě, že některé odrůdy nebudou k sehnání ve tvaru vysokokmenu, lze je nahradit jinými odrůdami, ale vždy je potřeba přihlídnout k opylovací poměrům a předložit změny k odsouhlasení pracovníků Životního prostředí MěÚ Kolín, správa zeleně.

5 TECHNICKÉ POŽADAVKY NA REALIZACI NAVRŽENÝCH ÚPRAV

5.1 Obecné požadavky na zakládání a údržbu zeleně – normy a standardy

ČSN 83 9011 Technologie vegetačních úprav v krajině – Práce s půdou

ČSN 83 9021 Technologie vegetačních úprav v krajině – Rostliny a jejich výsadba

ČSN 83 9051 Technologie vegetačních úprav v krajině – Rozvojová a udržovací péče o vegetační plochy

ČSN 464902-1 Výpěstky okrasných rostlin – všeobecná ustanovení a ukazatele jakosti.

Veškeré práce budou prováděny v souladu se standardem péče o přírodu a krajinu:

SPPK A02 001 Výsadba a stromů, SPPK A02 002 Řez stromů, SPPK A02 005 Kácení stromů, SPPK C02 003 Funkční výsadby dřevin v zemědělské krajině, SPPK C02 005 Péče o funkční výsadby ovocných dřevin

5.2 Kácení stromů, odstranění pařezů

5.2.1 Kácení stromů 15 ks

Kácení stromů bude postupné s přetažením. Aby nedošlo k poškození okolní stromové vegetace, nebo vegetace a drobných staveb v zahrádkářské kolonii, nebo aby stromy nespadly do rybníku, budou se muset nejdříve odstranit větve stromů, nebo jejich část, a pak teprve lze zbytek skácet.

Rozřezané kmeny a větve se naloží na dopravní prostředek a odvezou se na vymezené místo u Psiho útulku, vzdálenost do 8 km.

5.2.2 Odstranění pařezů 15 ks z kácení + 6 ks stávajících

Kácení stromů bude včetně odstranění pařezů 15 ks. Dále se odstraní i 6 ks stávajících pařezů. Předpokládá se odstranění frézováním do hl. 400 mm. Pokud to nebude z technických důvodů možné, pařezy se odříznou co nejniž nad zemí a ošetří se proti výmladnosti.

5.3 Výsadba stromů – listnaté 4 ks, ovocné 15 ks

Vytyčení výsadby

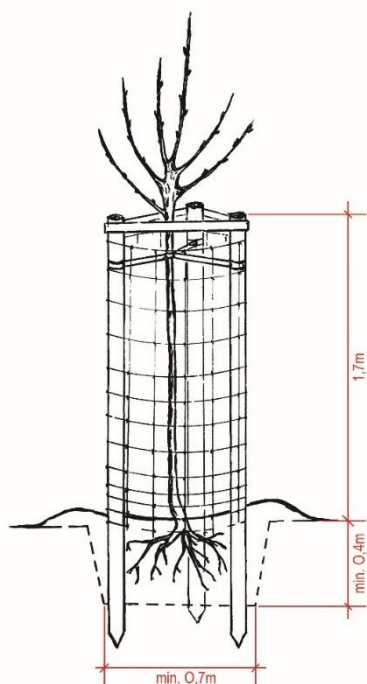
- osa výsadby dubů letních je 3 m od cesty (min. 2,5 m, kdyby byla ve výsadbě nějaká překážka), spon 8 m
- osa výsadby ovocných stromů bude 80 cm od hrany svahu podél pole, spon 8 m. Vytyčí se místo pro výsadbu prvního stromu na okraji pole a posledního u stávajícího porostu (s dostatečným odstupem od porostu) a umístění ostatních stromů bude mezi nimi, s pravidelnou výsadbovou vzdáleností cca 8 m

Výsadbový materiál

- Quercus robur – dub letní, alejové, obvod kmene 12-14 cm, zemní bal
- odrůdy jabloní, hrušní, vysokokmen s výškou nasazení koruny 1,7 m – 1,8 m. (seznam odrůd viz. 4.2 Výsadba stromů)

Skladování – přivezený školkařský materiál musí být, pokud se okamžitě nevysadí, v co nejkratší době založen do půdy a půda udržována ve vlhkém stavu, nejlépe na chráněném stanovišti.

Jamka – velikost 0,125-0,4 m³, půda z jamky se promíchá s uleželým kompostem (40 l/jamka = 60 kg/jamka), průměr jámy min. 0,8 m, hloubka min. 0,4 m. Dno a boky jámy, pokud je půda slehlá, se zdrsni. Kompost se promísí s vyhloubenou zeminou. Zemina smíchaná s kompostem nesmí přijít hlouběji než 0,4 m. Pro zlepšení zadržení vody v půdě se do zeminy zároveň s kompostem přimíchá a dobře promísí půdní kondicionér TerraCottem, v dávce 0,25 kg/ jamka.



vrstva 100 mm v neslehnutém stavu.

Řez kořenů – ostrým nářadím se provede odstranění případně poškozených kořenů u ovocných stromů. U balovaných dubů se provádět nebude, jen se uvolní úvazek, a balicí materiál, pokud není tlející, se odstraní.

Výsadba

- Stromu ovocného prostokořenného, se zalitím. Výsadbu je nejlépe provádět ve dvou lidech, jeden drží stromek a lehce s ním potřásá, druhý přihazuje zeminu. Stromek na generativní podnoži se sází tak hluboko, jak rostl ve školce. Školkařský výpěstek na vegetativní podnoži může být vysazen maximálně o 0,1 m hlouběji, ale vždy tak, aby místo štěpování bylo minimálně 0,05 m nad zemí.
- Duby budou vysázeny tak hluboko, jak rostly ve školce.

Závlahová mísa – o průměru 1,1 m.

Mulčování půdy

- U ovocných stromů nebude výsadbová mísa po výsadbě mulčována a bude udržována v prvních letech po výsadbě v bezplevelném stavu mechanickým způsobem (okopávkou, pletím). Proti vysychání může být chráněna nastláním zavádlé posekané trávy, ale při podzimní výsadbě však nejdříve další vegetační období.
- U dubů se namulčuje závlahová mísa drcenou kůrou (nebo štěpkou),

Řez výchovný, zakládací u ovocných stromů

- Jádroviny na podzim nebo jaře (podle toho, kdy se sází. Cílem řezu je podpořit zakořenění, zajistit vegetativní růst, podpořit rozvětvení nadzemní soustavy, vytvořit stabilní korunu s účelně rozmístěnými kosterními větvemi s harmonickou stavbou, dobrými hygienickými poměry a dobrými světelnými poměry.
- Výchovným řezem u dubů se usiluje o dobrý poměr rozložení kosterních větví a pěstování rovného terminálu jako průběžného prodloužení kmene. Dub je pomalu rostoucí strom s výraznými vrcholovými pupeny. Často se u dubů vyskytují konkurenční terminály, položené těsně u sebe. Ty by měly být při prořezání úplně odstraněny.

Kotvení stromů – třemi kůly pevně spojenými dvěma řadami příčníků, jedna řada nahoře, druhá ve spodní polovině kotvicích kůlů. Frézované kůly se špicí, průměr 70 mm, délka 2,5 m. Příčnky min. 60 cm dlouhé, půlená kulatina. Úvazek textilní, plochý, 3 m/ jeden strom. Předpokládá se, že kotvení vydrží na místě 10 let.

Ochrana proti poškození kmenů před škodami způsobenými teplotními vlivy – nátěr přípravkem Arboflex nebo vápenným mlékem. Nátěr vápenným mlékem se musí každoročně opakovat.

Ochrana kmene proti okusu – ovin pletiva po obvodu kotvicích kůlů, uzlíkaté pletivo ze zesíleným horním a spodním vodícím drátem, výšky 170 cm, ke kotvicím kůlům připevněné drátky, dole 3 zemní drátěné kotvy (na každé straně jedna), které zabrání nechtěnému vyhrnutí pletiva nahoru. Uzlíkaté pletivo dole s hustými řádky (zajíci), které směrem nahoru rozvolňují se (srnčí zvěř).

Zálivka – součástí výsadbových prací je 1 x zálivka v celkovém množství 80 litrů vody/strom, zálivka bude v průběhu výsadby aplikována postupně ve dvou dávkách. Předpokládá se odběr vody z rybníku.

Termín výsadby

- Stromy s balem se mohou sázet na podzim říjen–listopad do zámru, na jaře po rozmrznutí půdy do konce dubna, vždy s ohledem na aktuální počasí.
- Prostokořenné školkařské výpěstky je optimální sázet na podzim, nejlépe v první dekádě listopadu, nejdříve koncem října, nejpozději do zamrznutí povrchových vrstev půdy. Jarní výsadba je možná po rozmrznutí půdy, při teplotách vzduchu nad 0 °C, nejpozději do doby narašení, dokud nehrozí poškození narašených pupenů při transportu. Jarní výsadba je pak náročnější na zálivku.

6 PÉČE O VYSÁZENÉ STROMY PĚT LET PO VÝSADBĚ

6.1 Podmínky péče

Pro řezy stromů, výživu a biologickou ochranu ovocných stromů je nutná odborná znalost principů, způsobů a cílů. Biologická ochrana ovocných stromů není v pětileté péči specifikovaná, bude se provádět dle výskytu škůdců, chorob a naléhavosti zásahu, a to průběžně

6.2 První vegetační období po výsadbě

<u>Zálivka</u> - 80 litrů jeden strom, postupně ve dvou dávkách, vždy s ohledem na aktuální přirozené srážky	10 x
<u>Úprava závlahové mísy</u> – vyžnutí trávy kolem závlahové mísy, okopání mísy u ovocných, úprava závlahové mísy s vypletím pro všechny stromy, půdu mísy u ovocných namulčovat pokosenou trávou	3 x
<u>Doplnění štěpkou</u> nebo mulčovací kůry u dubů, vrstva 5 cm	1 x
<u>Kontrola a případná oprava kotvení</u> , nahrazení poškozených částí průběžně při provádění ostatních prací	3 x
<u>Kontrola, případně oprava pletiva</u> před zimním obdobím	1 x
<u>Řez</u>	1 x
- Duby – řez výchovný, zdravotní	
- Ovocné stromy – zakládací, tj. řez na korunku a řez výchovný, řez udržovací, vždy s ohledem na konkrétní strom a jeho stav	1 x
<u>Likvidace výmladků po kácených stromech</u> – chemicky a mechanicky, při výběru a následně práci s chemickým prostředkem respektovat blízkost vody rybníku	1x

6.3 Druhé vegetační období po výsadbě

<u>Zálivka</u> - 80 litrů jeden strom, postupně ve dvou dávkách, vždy s ohledem na aktuální přirozené srážky	8 x
<u>Úprava závlahové mísy</u> – vyžnutí trávy kolem závlahové mísy, okopání mísy u ovocných, úprava závlahové mísy s vypletím pro všechny stromy, půdu mísy u ovocných namulčovat pokosenou trávou	3 x
<u>Doplnění kompostu</u> u ovocných stromů – nastýlka závlahové místy 60 l/strom	1 x
<u>Doplnění štěpkou</u> nebo mulčovací kůry u dubů, vrstva 5 cm	1 x
<u>Kontrola a případná oprava kotvení</u> , nahrazení poškozených částí průběžně při provádění ostatních prací	3 x
<u>Kontrola, případně oprava pletiva</u> před zimním obdobím	1 x
<u>Řez</u>	1 x
- Duby – řez výchovný, zdravotní	
- Ovocné stromy – zakládací, tj. řez na korunku a řez výchovný, řez udržovací, vždy s ohledem na konkrétní strom a jeho stav	1 x

6.4 Třetí vegetační období po výsadbě

<u>Zálivka</u> - 80 litrů jeden strom, postupně ve dvou dávkách, vždy s ohledem na aktuální přirozené srážky	6 x
<u>Úprava závlahové mísy</u> – vyžnutí trávy kolem závlahové mísy, okopání mísy u ovocných, úprava závlahové mísy s vypletím pro všechny stromy, půdu mísy u ovocných namulčovat pokosenou trávou	3 x
<u>Doplnění kompostu</u> u ovocných stromů – nastýlka závlahové místy 60 l/strom	1 x
<u>Doplnění štěpkou</u> nebo mulčovací kůry u dubů, vrstva 5 cm	1 x
<u>Kontrola a případná oprava kotvení</u> , nahrazení poškozených částí průběžně při provádění ostatních prací	3 x
<u>Kontrola, případně oprava pletiva</u> před zimním obdobím	1 x
<u>Řez</u>	1 x
- Duby – řez výchovný, zdravotní	
- Ovocné stromy – zakládací, tj. řez na korunku a řez výchovný, řez udržovací, vždy s ohledem na konkrétní strom a jeho stav	1 x

6.5 Čtvrté vegetační období po výsadbě

<u>Zálivka</u> - 80 litrů jeden strom, postupně ve dvou dávkách, vždy s ohledem na aktuální přirozené srážky	4 x
<u>Úprava závlahové mísy</u> – vyžnutí trávy kolem závlahové mísy, okopání mísy u ovocných, úprava závlahové mísy s vypletím pro všechny stromy, půdu mísy u ovocných namulčovat pokosenou trávou	3 x
<u>Doplnění kompostu</u> u ovocných stromů – nastýlka závlahové místy 60 l/strom	1 x
<u>Doplnění štěpky</u> nebo mulčovací kůry u dubů, vrstva 5 cm	1 x
<u>Obnova nátěru</u> ochrany kmene proti teplotním výkyvům (např. Arboflex)	1 x
<u>Kontrola a případná oprava kotvení</u> , nahrazení poškozených částí průběžně při provádění ostatních prací	3 x
<u>Kontrola, případně oprava pletiva</u> před zimním obdobím	1 x
<u>Řez</u>	1 x
- Duby – řez výchovný, zdravotní	
- Ovocné stromy – zakládací, tj. řez na korunku a řez výchovný, řez udržovací, vždy s ohledem na konkrétní strom a jeho stav 1 x	

6.6 Páté vegetační období po výsadbě

<u>Zálivka</u> - 80 litrů jeden strom, postupně ve dvou dávkách, vždy s ohledem na aktuální přirozené srážky	4 x
<u>Úprava závlahové mísy</u> – vyžnutí trávy kolem závlahové mísy, okopání mísy u ovocných, úprava závlahové mísy s vypletím pro všechny stromy, půdu mísy u ovocných namulčovat pokosenou trávou	3 x
<u>Doplnění kompostu</u> u ovocných stromů – nastýlka závlahové místy 60 l/strom	1 x
<u>Doplnění štěpky</u> nebo mulčovací kůry u dubů, vrstva 5 cm	1 x
<u>Kontrola a případná oprava kotvení</u> , nahrazení poškozených částí průběžně při provádění ostatních prací	3 x
<u>Kontrola, případně oprava pletiva</u> před zimním obdobím	1 x
<u>Řez</u>	1 x
- Duby – řez výchovný, zdravotní	
- Ovocné stromy – zakládací, tj. řez na korunku a řez výchovný, řez udržovací, vždy s ohledem na konkrétní strom a jeho stav 1 x	

7 PÉČE O VYSÁZENÉ OVOCNÉ STROMY PĚT AŽ DESET LET PO VÝSADBĚ (MIMO ROZPOČET)

Udržovací řez každý rok.

Kontrola a případná oprava kotvení, nahrazení poškozených částí průběžně při provádění ostatních prací, a to každý rok. Na konci desátého roku odstranění kotvení a ochrany.

7. – 8. rok zapravení zbytku kůry u závlahové mísy do půdy, uhrabání a osetí travní směsí (málo vzrůstné trávy a jeteloviny)

Obnova nátěru Arboflexem dle potřeby 1 x za 3-5 let.